



GUIDE DE L'UTILISATEUR

ACT501

ACT-501 · Lecteur DVD · DivX · CD · MP3 · USB



**Lecteur DVD / SVCD / VCD / CD / MP3
avec connexion USB directe**

AVANT DE COMMENCER

PRÉCAUTIONS :

ATTENTION :

L'UTILISATION DE COMMANDES, RÉGLAGES OU FONCTIONNEMENT D'AUTRES PROCÉDURES NON SPÉCIFIÉES PEUT PROVOQUER UNE EXPOSITION DANGEREUSE À LA RADIATION.

L'UTILISATION D'INSTRUMENTS OPTIQUES À L'AIDE DE CE PRODUIT AUGMENTERA LES DÉGÂTS OCULAIRES.

- Garder ce manuel à portée de main comme référence pour suivre les procédures et les précautions.
- Toujours garder le volume suffisamment bas pour écouter les bruits provenant de l'extérieur du véhicule.
- Maintenir ce produit à l'abri de l'humidité.
- Si la batterie est débranchée ou si elle se décharge, la mémoire préétablie sera effacée et devra être reprogrammée.

CARACTÉRISTIQUES :

Lecteur Vidéo DVD

Il permet la lecture de DVD vidéo, DVD+-R, DVD+-RW et DVD+-DL.

CDs Vidéo compatibilité avec PBC

Il permet la lecture de CDS vidéo avec la commande de lecture PBC (playback control).

Lecture du CD

Il permet la lecture de CD/CD-R/CD-RW

Lecture de fichiers MP3

Il permet la lecture de fichiers MP3 enregistrés sur CD-ROM/CD-R/CD-RW.

Compatibilité PAL/NTSC

Cette unité est compatible avec le système PAL/NTSC. Lorsque cette unité est reliée à d'autres composants, vérifier que les composants soient compatibles avec le même système vidéo, dans le cas contraire, les images ne seront pas affichées correctement.

Multi-format

Nous pouvons voir l'écran dans le **format wide screen** : (16:9), **format letter box** : on verra seulement la partie centrale d'un film en (4:3) et au **format pan scan** : la zone supérieure et inférieure de l'écran seront noir et au format (4:3).

Multi-audio

Possibilité de choisir parmi différents systèmes audio enregistrés dans le DVD, selon vos besoins.

Multi-sous-titrage

Possibilité de choisir les sous-titres enregistrés dans le DVD.

Multi-angle

Possibilité de changer les angles de vue d'une scène enregistrée dans un DVD.

Lorsqu'une opération est interdite

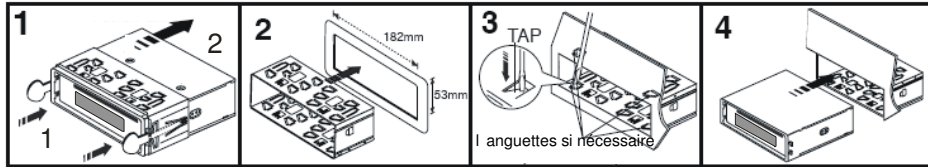
Pendant la lecture d'un DVD, si on essaye de réaliser une opération, il est possible qu'elle ne soit pas effectuée par la programmation du disque, dans ce cas un message sera affiché à l'écran.

INSTALLATION

PRÉCAUTIONS

- Choisir soigneusement l'aire de montage de telle sorte que l'unité n'interfère pas les fonctions normales de conduite.
- Ne pas installer l'unité sous des températures élevées, sous ensoleillement direct ou à proximité du chauffage, dans des endroits poussiéreux, sales ou soumis à des vibrations excessives.
- Utiliser exclusivement les pièces de montage fournies pour la sécurité de l'installation.

NOTE : L'angle d'inclinaison de l'unité ne doit pas dépasser 30° pour ne pas empêcher l'ouverture du panneau avant.



NOTE : La clé de démontage doit être rangée en lieu sûr pour pouvoir extraire l'unité du véhicule à l'avenir en cas de besoin.

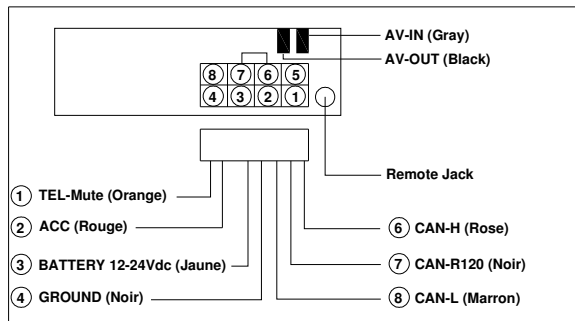
Connecteur RCA

AUDIO/ VIDÉO ENTRÉE (GRIS)

AUDIO/ VIDÉO SORTIE (NOIR)

ALIMENTATION :

1. TEL-Mute (Orange)
2. ACC (Rouge)
3. Batterie 12-24Vdc (Jaune)
4. Masse (Noir)
6. CAN-H (Rose)
7. CAN-R120 (Noir)
8. CAN-L (Marron)



NOTE : ACC (Rouge) doit être relié à la clé de contact du véhicule pour éviter le déchargement de la batterie lorsque le véhicule n'est pas utilisé pendant une longue période.

Entretien

REPLACER LES FUSIBLES

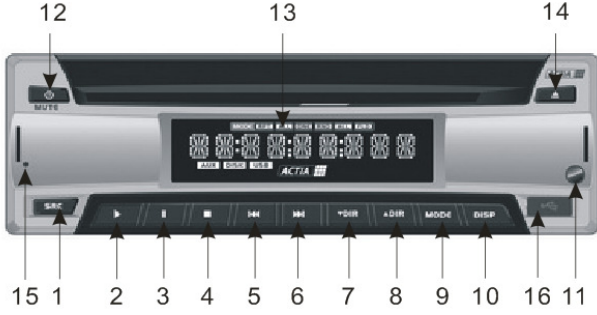
Si le fusible est fondu, revoir le branchement d'alimentation et remplacer le fusible. Si le fusible fond une deuxième fois après avoir été remplacé, il peut exister un dysfonctionnement interne de l'unité, consulter dans ce cas le service technique le plus proche.

Avertissement

Utiliser le fusible de l'ampérage spécifié. L'utilisation des fusibles d'ampérage élevé peut provoquer de graves dégâts dans l'unité.

Disposition des Éléments (Unité principale)


Panneau frontal



1 SRC
2 ►
3 ||
4 ■
5 ◀◀
6 ▶▶
7 ▼ DIR
8 ▲ DIR
9 MODE
10 DISP
11 Capteur télécommande
12 ALLUMAGE
13 AFFICHAGE LCD
14 EJECT
15 RESET
16 PORT USB

Choix de la Source
Lecture
Pause
Arrêt
Retour rapide/Piste/fichier précédent
Avance rapide/Piste/fichier suivant
Choix du répertoire inférieur
Choix du répertoire parent
Choix du MODE de lecture (répétition/aléatoire)
Changer l'information affichée à l'écran/LCD
Réception d'un signal lumineux de la télécommande
Allumer/éteindre, Silence
Affiche des informations sur l'état actuel du lecteur et du disque
Bouton permettant d'expulser le disque
Réinitialisation matérielle de l'unité
Insérer le dispositif USB et lire les fichiers

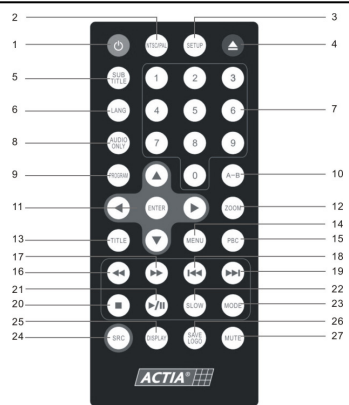
Disposition des Éléments (Écran LCD)



1 ICONE AUX
2 ICONE DISK
3 ICONE USB
4 LOGO ACTIA
5 ICONE DIGITAL
6 ICONE MODE

Indique le choix de la source AUX
Indique le choix de la source DISK
Indique le choix de la source USB
la forme du logo varie pendant la lecture d'un disque
Indique des informations sur l'opération
Indique le choix du MODE (répéter / aléatoire)

Disposition des Éléments (Télécommande)



The diagram shows a black remote control with various buttons. Numbered callouts (1-27) point to specific buttons: 1 (Power), 2 (NTSC/PAL), 3 (Setup), 4 (Eject), 5 (Sub Title), 6 (Lang), 7 (Numeric 1-9), 8 (0), 9 (A-B), 10 (Left Arrow), 11 (Enter), 12 (Right Arrow), 13 (Stop), 14 (Menu), 15 (PBC), 16 (Fast Reverse), 17 (Fast Forward), 18 (Previous), 19 (Next), 20 (Stop), 21 (Play/Pause), 22 (Slow), 23 (Mode), 24 (SRC), 25 (Display), 26 (Save Logo), 27 (Repeat).

<p>1. ALLUMAGE Permet d'allumer/éteindre le lecteur DVD</p> <p>2. NTSC/PAL Permet de choisir les méthodes de lecture (seulement lorsque le lecteur DVD est inactif)</p> <p>3. SETUP Réglage des diverses fonctions selon les préférences individuelles</p> <p>4. EJECT Insérer ou éjecter le disque</p> <p>5. SUB TITLE Ce bouton permet de choisir les sous-titres (seulement lorsque le disque comprend des sous-titres en plusieurs langues)</p> <p>6. LANG Ce bouton permet de choisir la langue (seulement lorsque le disque comprend des pistes sonores de plusieurs langues)</p> <p>7. BOUTONS NUMÉRIQUES Utiliser pour faire le choix dans les écrans de menu</p> <p>8. AUDIO ONLY Ce bouton permet de désactiver l'image pour laisser le son seul</p> <p>9. PROGRAM Ce bouton permet de choisir la piste que vous souhaitez lire</p> <p>10. A-B Répétition du segment choisi</p> <p>11. FLÈCHES ET ENTER Ces boutons permettent le déplacement dans le menu souhaité, appuyer sur ENTER pour faire votre choix</p> <p>12. ZOOM Zoom de l'image</p>	<p>14. MENU Affiche les menus du disque en lecture</p> <p>15. PBC Commande de lecture pour VCD2.0 et SVCD1.0</p> <p>16. ⏮ Retour rapide du disque aux vitesses 2x à x20</p> <p>17. ⏭ Avance rapide du disque aux vitesses 2x à x20</p> <p>18. ⏪ Retour au chapitre (DVD) ou piste (VCD, CDDA, MP3) précédents</p> <p>19. ⏩ Avance au chapitre (DVD) ou piste (VCD, CDDA, MP3) suivants</p> <p>20. ■ Arrêt</p> <p>21. ⏸ Démarrer la lecture ou arrêt prolongé</p> <p>22. SLOW Avance dans le disque à vitesse réduite 1/2 à 1/7</p> <p>23. MODE Ce bouton permet de choisir le mode de lecture ou de répétition</p> <p>24. SRC Choix de la Source (AUX, DISK, USB)</p> <p>25. DISPLAY Affiche les informations sur le titre, le chapitre ou le disque en lecture</p> <p>26. SAVE LOGO Sauvegarde les images dynamiques sous splash screen</p>
---	---

Utilisation et entretien de la télécommande

Installation de la batterie

Pousser le couvercle vers l'arrière dans le revers de la télécommande et insérer la batterie en suivant la polarité correcte (+) et (-).

- Lors de sa première utilisation, enlevez le film qui dépasse du plateau de la batterie



PRÉCAUTIONS

- Enlever la batterie si la télécommande ne va pas être utilisée pendant un mois ou plus.
- Ne pas recharger, démonter, chauffer ou exposer la batterie au feu.
- Ne pas stocker la batterie avec des matériaux métalliques.
- En cas de fuites dans la pile, nettoyer le liquide versé et insérer une batterie neuve.
- Pour se débarrasser des piles usagées, veuillez respecter les réglementations gouvernementales de l'environnement ou des institutions publiques de l'environnement appliquées dans le pays ou zone.
- Respecter soigneusement la polarité (+) et (-).

Utilisation de la télécommande

Pointer la télécommande vers le panneau frontal de l'unité.

IMPORTANT

- Ne pas exposer la télécommande à des températures élevées ou directement à la lumière du soleil.
- Ne pas laisser la télécommande dans le sol du véhicule où elle pourrait interférer l'utilisation du frein ou de l'accélérateur.

OPÉRATIONS GÉNÉRALES

Allumer / Éteindre / Désactiver le son de l'unité (ON/OFF/Mute) (PWR)

- Unité principale : Appuyer sur le bouton **A** pour allumer l'unité. Pour éteindre, appuyer le même bouton pendant 2 sec.
- Télécommande : Appuyer sur le bouton **A** pour allumer l'unité. Appuyer sur le même bouton pour éteindre.

Bouton Mute

- Unité DVD : Appuyer sur le bouton **A** pour éteindre le son. Appuyer encore pour rétablir le son.
- Télécommande : Appuyer sur le bouton **MUTE** pour couper le son, appuyer de nouveau pour rétablir le son.

Choix d'une source (SRC)

- Unité : Appuyer sur **SRC** plusieurs fois pour parcourir les sources DISK, AUX IN, ou USB.
- Télécommande : Appuyer plusieurs fois sur **SRC**.

Chargement d'un disque

Insérer un disque dans le chargeur de l'unité.

Extraire un Disque (0)

Appuyer sur le bouton **0** pour extraire le disque.

Écran (DISP)

Si le bouton est appuyé, plusieurs informations diverses seront affichées conformément aux divers modes d'affichage.

MODE CD PLAYER

DURÉE DE PISTE – TEMPS RESTANT POUR TERMINER LA PISTE – DURÉE DE PISTE —
TEMPS RESTANT POUR TERMINER LE DISQUE

MODE MP3 PLAYER

DURÉE DU FICHIER – TEMPS RESTANT POUR TERMINER LE FICHIER

MODE DVD PLAYER

NOM DU TITRE, CHAPITRE ET DURÉE – TEMPS RESTANT POUR TERMINER LE
CHAPITRE — TEMPS RESTANT POUR TERMINER LE TITRE

- L'information par rapport à la durée du film ou du fichier présente le format suivant :

HH:MM:SS.TCC ou **HH:MM:SS.FFF** Par ex. : 01:22:03.102

H = Heures ; M = Minutes ; S = Secondes ; TCC = Titre et numéro de chapitre ; FFF = Numéro de fichier

- Pour un fichier ou répertoire MP3, l'information affichée peut être :

FFF/TTT Par ex. : 011/020 ;

FFF = Numéro de répertoire TTT = Numéro de piste

Système NTSC /PAL

Appuyer sur le bouton **NTSC /PAL** pour parcourir les systèmes PAL, NTSC, ou AUTO.

Reset

Le bouton **Reset** se situe à droite du panneau frontal.

Le bouton **Reset** doit être activé pour les raisons suivantes :

- Lors de la première installation et à l'achèvement du branchement.
- Les principales fonctions des boutons ne fonctionnent pas.
- Symbole ou caractère d'erreur à l'écran.

LECTURE D'UN CD/MP3

Opérations de base d'un CD/MP3

1. Pour le retour ou l'avance rapide, appuyer le bouton **◀◀** ou **▶▶** de l'unité ou appuyer sur **◀◀** ou **▶▶** dans la télécommande. Pour reprendre la lecture dans le point souhaité, libérer le bouton **◀◀** ou **▶▶** dans l'unité ou appuyer sur le bouton **▶/||** dans la télécommande.
2. Pour passer d'une scène à une autre, ou d'une piste audio à une autre, appuyer sur **◀◀** ou **▶▶**.
1. **Dans l'unité** : pour arrêter momentanément la lecture, appuyer sur le bouton **||** , pour revenir de nouveau à la lecture, appuyer sur le bouton **▶**
Sur la télécommande : appuyer sur **▶/||** pour arrêter la lecture, appuyer de nouveau pour reprendre la lecture.
4. Pour arrêter la lecture, appuyer sur **■** .

Note :

- En insérant un disque MP3, tous les noms des pistes seront affichés à l'écran avec leurs numéros de piste correspondants.
- On peut utiliser les boutons de **FLÈCHE** et **ENTER** sur la télécommande pour accéder au fichier. Pour effectuer la lecture, sélectionner le fichier et appuyer sur **ENTER**.

Recherche d'une piste

Pendant la lecture, on peut simplement appuyer sur le numéro correspondant de la piste à travers le clavier numérique de la télécommande.

Exemple :

- Pour sélectionner 3, appuyer sur 0, 3.
- Pour sélectionner 13, appuyer sur 1, 3.
- Pour sélectionner 23, appuyer sur 2, 3.

Répéter les pistes

On peut choisir parmi la répétition d'une piste ou de toutes les pistes.

1. Appuyer sur **MODE** dans l'unité ou sur la télécommande pendant la lecture.
2. Chaque fois qu'on appuie sur ce bouton, l'unité choisira les options suivantes :

- **Répéter ONE** : LCD affiche “MODE RPT ONE”– Répéter la piste actuelle.
 - **Répéter DIR** : LCD affiche “MODE RPT ALL”– Répéter toutes les pistes dans le répertoire actuel.
 - **Éteindre** – Passer à éteindre (off) “Repeat Mode”.
- Lecture aléatoire**
Possibilité de lecture aléatoire des pistes au lieu de la progression normale.
Appuyer sur **MODE** dans l'unité ou la télécommande pendant la lecture. Pour arrêter la lecture aléatoire, appuyer encore sur **MODE**.
- **Répéter TOUT**: LCD affiche “MODE RND ALL ”– Lecture aléatoire des fichiers dans le répertoire actuel.
 - **Éteindre** – Passer à éteindre (off) “Random Mode”.

Programmer la Lecture

Possibilité d'établir les pistes à lire conformément à la séquence souhaitée à travers la fonction **PROGRAM**.

1. Appuyer sur le bouton **PROGRAM** de la télécommande.
2. Saisir le numéro de piste et l'emplacement de la mémoire. Possibilité de stocker un maximum de 16 pistes.
3. Une fois que toutes les pistes ont été programmées, sélectionner **PLAY** et appuyer sur **ENTER**. La lecture du logiciel commencera automatiquement.
4. Appuyer sur le bouton pour quitter le programme de lecture.

LECTURE DE LA MUSIQUE STOCKÉE DANS LE USB

Cette unité admet la lecture de la musique stockée dans un stick de mémoire USB. Insérer un stick USB dans le port indiqué. Appuyer sur le bouton **SRC** pour choisir le mode USB, la lecture commencera ensuite automatiquement.

LECTURE DE DVD VIDÉO

Fonctionnement de base d'un DVD

1. Insérer un disque DVD. Appuyer sur le bouton **SRC** et sélectionner le mode **DISK**, l'unité lira le disque automatiquement. Si le DVD contient un menu, il s'affichera à l'écran.
2. Utiliser les boutons de navigation de la commande pour choisir les options souhaitées qui apparaissent dans le menu. Appuyer sur **ENTER** pour sélectionner.
3. Pour le retour ou l'avance rapide, maintenir appuyés les boutons **◀** ou **▶**. Une fois qu'il se trouve en mode rapide, la vitesse augmentera chaque fois qu'on appuie sur les boutons **◀** ou **▶**. Pour reprendre la lecture normale en un point souhaité, appuyer sur **▶** dans l'unité ou **▶/II** dans la télécommande.
4. Pour passer d'une scène à une autre, ou d'une piste audio à une autre, appuyer sur **◀** ou **▶**.
2. **Dans l'unité** : pour arrêter momentanément la lecture, appuyer sur le bouton **II**, pour revenir de nouveau à la lecture, appuyer sur le bouton **▶**
Sur la télécommande : appuyer sur **▶/II** pour arrêter la lecture, appuyer de nouveau pour reprendre la lecture.
6. Pour arrêter la lecture, appuyer sur **■**. Lorsqu'on arrête la lecture d'un DVD, on mémorise la position de la lecture à cet instant, pour reprendre la lecture, appuyer sur **▶** dans l'unité ou sur **▶/II** dans la télécommande.

Spécification du Titre / Chapitre

Appuyer sur **NUMBER** pour sélectionner le numéro du titre / chapitre souhaité pendant la lecture. Le numéro s'affichera à l'écran et la lecture commencera depuis le titre sélectionné.

Exemple :

- Pour sélectionner 3, appuyer sur 0, 3.
- Pour sélectionner 13, appuyer sur 1, 3.
- Pour sélectionner 23, appuyer sur 2, 3.

Changement de la langue pendant la lecture (Multi-audio)

Les DVD permettent la lecture audio selon différentes langues et différents systèmes. Les DVD aux enregistrements audio multiples (Multi-audio) permettent de changer de systèmes de langues / audio pendant la lecture.

Pour choisir d'autres langues, appuyer sur le bouton **LANG** dans la télécommande.

Note :

- Dans certains DVDs, on peut seulement choisir parmi les systèmes audio / vidéo à l'aide du menu à l'écran
- Possibilité de choisir parmi les systèmes audio / vidéo à l'aide du MENU SETUP.

Changement de la langue du sous-titrage pendant la lecture (Multi-sous-titre)

Les DVD avec plusieurs sous-titres permettent de choisir parmi les langues disponibles pour les sous-titres pendant la lecture.

Appuyer sur **SUBTITLE** dans la télécommande pendant la lecture. Appuyer plusieurs fois jusqu'à l'affichage du sous-titrage souhaité.

Note :

- Dans certains DVDs, on peut seulement choisir parmi les sous-titres à l'aide du menu à l'écran
- Possibilité de choisir parmi les sous-titres souhaités à l'aide du MENU SETUP.

Lecture ralentie

Les étapes suivantes nous permettent d'accéder à la lecture ralentie.

1. Appuyer sur **Slow** dans la télécommande pendant la lecture ou appuyer sur **II** dans l'unité, appuyer ensuite pendant plus de 2 secondes **▶▶** pour accéder au mode de lecture ralentie.
2. En appuyant plusieurs fois sur le bouton **▶▶**, on choisira parmi les étapes suivantes : 1/2 - 1/3 - 1/4 - 1/5 - 1/6 - 1/7.

Note :

- Pour revenir à la lecture normale, appuyer sur **▶** dans l'unité ou sur **▶/II** dans la télécommande.
- Absence de son pendant la lecture ralentie.
- Dans certains disques, la lecture ralentie ne permet pas une bonne qualité de l'image.

Lecture image par image

Cette option permet la lecture image par image.

1. Appuyer sur **II** dans l'unité, puis sur **▶▶** pour la lecture image par image.
2. Pour revenir à la lecture normale, appuyer sur **▶** dans l'unité ou sur **▶/II** dans la télécommande.

Avance et retour rapide

1. Maintenir le bouton **◀◀** (retour) ou le bouton **▶▶** (avance) appuyés
2. En appuyant brièvement sur les boutons **◀◀** ou **▶▶**, la vitesse de recherche augmentera par x2, x4, x8, et x20.
3. Pour revenir à la lecture normale, appuyer sur **▶** dans l'unité ou sur **▶/II** dans la télécommande.

Mode répétition sélectionné

Possibilité de choisir parmi la répétition d'un titre ou d'un chapitre.

1. Appuyer sur **MODE** dans l'unité ou sur la télécommande pendant la lecture.
2. Chaque fois qu'on appuie sur ce bouton, l'unité choisira les options suivantes :

- **Répéter chapitres** : LCD affiche "MODE RPT ONE – Répéter le chapitre en cours.

- **Répéter titres** : LCD affiche “**MODE RPT ALL** – Répéter tous les titres.
- **Éteindre** – Passer à éteindre (off) “Repeat Mode”.

Élargissement pendant la lecture (Zoom)

Possibilité d'agrandir l'image pendant la lecture.

1. Appuyer sur **ZOOM** dans la télécommande pendant la lecture.
2. Chaque fois qu'on appuie sur ce bouton, le système augmentera **2, 3, 4, 1/2, 1/3, 1/4** fois et **OFF**.

Retour au Menu Principal

Possibilité de retour au menu principal du DVD à tout moment pendant la lecture.

Appuyer sur **TITLE** dans la télécommande pendant la lecture.

Affichage des informations

Possibilité d'afficher toute l'information du disque DVD et de ses options pendant la lecture. L'écran affichera : Durée de la lecture, Temps passé, Numéro du titre, Numéro du chapitre, Angle, Réglages audio, Sous-titres.

1. Appuyer une fois sur **DISP** dans l'unité ou appuyer une fois sur **DISPLAY** dans la télécommande. La durée de lecture du disque et le temps passé seront affichés à l'écran.
2. En appuyant deux fois sur le bouton, l'information des autres options s'affichera à l'écran.

LECTURE DE VCD/SVCD

Opérations de base d'un Vidéo CD

1. Pour le retour ou l'avance rapide, maintenir appuyés les boutons **◀◀** ou **▶▶**. Une fois qu'il se trouve en mode rapide, chaque fois qu'on appuie sur les boutons **◀◀** ou **▶▶** la vitesse augmentera. Pour reprendre la lecture normale en un point souhaité, appuyer sur **▶** dans l'unité ou **▶/||** dans la télécommande.
2. Pour passer d'une scène à une autre, ou d'une piste audio à une autre, appuyer sur **◀◀** ou **▶▶**.
3. **Dans l'unité** : pour arrêter momentanément la lecture, appuyer sur le bouton **||**, pour revenir de nouveau à la lecture, appuyer sur le bouton **▶**
Sur la télécommande : appuyer sur **▶/||** pour arrêter la lecture, appuyer de nouveau pour reprendre la lecture.
4. Pour arrêter la lecture, appuyer sur **■**. Pour revenir à la lecture, appuyer sur **▶** dans l'unité ou sur **▶/||** dans la télécommande.

Allumer / Éteindre PBC (PBC ON/OFF)

La commande de lecture PBC (Playback Control) est une caractéristique de VCD 2.0 et SVCD 1.0. PBC permet de commander la lecture des articles et d'interagir avec l'utilisateur depuis la télécommande ou tout autre dispositif relié disponible. Si le PBC est allumé, le lecteur ne commencera pas automatiquement en insérant le disque, il prendra le temps de sélectionner le programme du disque ; si le PBC est éteint, le lecteur commencera dans l'ordre le programme du disque.

- Pour activer la fonction PBC, appuyer sur **PBC** dans la télécommande. Appuyer sur le même bouton pour éteindre cette option.

Note : Tous les disques VCD/SVCD ne possèdent pas de fonctions PBC.

Choix des pistes

Appuyer sur **NUMBER** pour sélectionner le numéro de la piste souhaitée pendant la lecture. Le numéro s'affichera à l'écran et la lecture commencera depuis la piste sélectionnée.

1. Éteindre d'abord l'option PBC.

2. À travers les numéros de la télécommande, saisir le numéro de la piste souhaitée.

Exemple :

- Pour sélectionner 3, appuyer sur 0, 3.
- Pour sélectionner 13, appuyer sur 1, 3.

- Pour sélectionner 23, appuyer sur 2, 3.

Changement de l'audio pendant la lecture

Les VCD permettent la lecture audio en différentes langues. En général, ils sont séparés en deux canaux (droit et gauche). Les VCDs aux enregistrements audio multiples permettent de choisir parmi les systèmes de langues / audio pendant la lecture.

- Pour choisir parmi différentes sources audio, appuyer sur **LANG** dans la télécommande.

Lecture ralentie

Les étapes suivantes nous permettent d'accéder à la lecture ralentie.

1. Appuyer sur **Slow** dans la télécommande pendant la lecture ou appuyer sur **II** dans l'unité, appuyer ensuite pendant plus de 2 secondes **▶▶** pour accéder au mode de lecture ralentie.
2. En appuyant plusieurs fois sur le bouton **▶▶**, on choisira parmi les étapes suivantes : 1/2 - 1/3 - 1/4 - 1/5 - 1/6 - 1/7.

Note :

- Pour revenir à la lecture normale, appuyer sur **▶** dans l'unité ou sur **▶/II** dans la télécommande.
- Absence de son pendant la lecture ralentie.
- Dans certains disques, la lecture ralentie ne permet pas une bonne qualité de l'image.

Lecture image par image

Cette option permet la lecture image par image.

1. Appuyer sur **II** dans l'unité, puis sur **▶▶** pour la lecture image par image.
2. Pour revenir à la lecture normale, appuyer sur **▶** dans l'unité ou sur **▶/II** dans la télécommande.

Avance et retour rapide

1. Maintenir le bouton **◀◀** (retour) ou le bouton **▶▶** (avance) appuyés
2. En appuyant brièvement sur les boutons **◀◀** ou **▶▶**, la vitesse de recherche augmentera par x2, x4, x8, et x20.
3. Pour revenir à la lecture normale, appuyer sur **▶** dans l'unité ou sur **▶/II** dans la télécommande.

Sélection du mode Lecture

Voir le chapitre **CD/MP3**.

Élargissement pendant la lecture (Zoom)

Possibilité d'agrandir l'image pendant la lecture.

1. Appuyer sur **ZOOM** dans la télécommande pendant la lecture.
2. Chaque fois qu'on appuie sur ce bouton, le système augmentera **2, 3, 4, 1/2, 1/3, 1/4** fois et **OFF**.

Affichage des informations

Possibilité d'afficher l'information du disque VCD pendant la lecture.

1. Appuyer une fois sur **DISP** dans l'unité ou appuyer une fois sur **DISPLAY** dans la télécommande. La durée de lecture du disque et le temps passé seront affichés à l'écran.
2. En appuyant deux fois sur le même bouton, le numéro de piste et le nombre total de pistes s'afficheront à l'écran.

Programmer la Lecture

Voir le chapitre **CD/MP3**.

CONFIGURATION DU LECTEUR DVD

Important

1. Insérer un disque quelconque dans l'unité pour accéder à la configuration.
2. Appuyer sur **SETUP** dans la télécommande.
3. Utiliser les **FLÈCHES** et appuyer sur **ENTER** pour configurer le lecteur DVD.

Note : En fonction du type de disque inséré, certaines caractéristiques peuvent ne pas être disponibles.

CONFIGURATION	CATÉGORIE	OPTIONS
CONFIGURATION DU SYSTÈME	SYSTÈME TV	NTSC, PAL, AUTO
	ÉCRAN DE VEILLE	ALLUMER, ÉTEINDRE
	VIDÉO	VIDEOCOMPOSÉ -YUV, TV-RGB, P-SCAN YPBPR, S-VIDEO
	TV TYPE	4:3PS, 4:3LB, 16:9
	MOT DE PASSE	----
	QUALIFICATION	1. Enfants (sécurité) 2. G 3. PG 4. PG-13 5. PG-R 6. R 7. NC-17 8. Adultes
	PAR DÉFAUT	RESTAURER
CONFIGURATION DE LA LANGUE	LANGUE OSD	SÉLECTIONNER PRÉFÉRENCE OPTIONS DISPONIBLES À L'ÉCRAN
	LANGUE DE L'AUDIO	
	SOUS-TITRE	
	MENU DE LA LANGUE	
CONFIGURATION AUDIO	KEY	
CONFIGURATION VIDÉO	BRILLANCE	0 → 12
	CONTRASTE	0 → 12
	NUANCE	-6 → +6
	SATURATION	0 → 12
	SÉLECTIONNER LOGO	RESTAURER, MPEG LOGO
CONFIGURATION DES HAUT-PARLEURS	DOWNMIX	LT/RT, STEREO, VSS
	FRONT	GRAND, PETIT
CONFIGURATION NUMÉRIQUE	INTERVALLE DYNAMIQUE	OFF FULL
	DUAL MONO	STEREO, MONO L, MONO R, MIX MONO

Configuration du mot de passe

1. Appuyer sur SETUP dans la télécommande.
2. Utiliser les touches de navigation pour accéder à RATING et sélectionner un niveau de qualification.
3. Si vous souhaitez changer le mot de passe, monter jusqu'à PASSWORD (MOT DE PASSE). Saisir le mot de passe par défaut '5168'. Le logo blocage passera à déblocage.
4. Saisir le nouveau mot de passe. Le logo déblocage passera à blocage en indiquant le nouveau

mot de passe correctement configuré.

Note :

- Le mot de passe par défaut est '5168'.
- Pour rétablir le mot de passe, saisir l'ancien mot de passe pour débloquer, puis saisir le nouveau mot de passe.

Fonction Audio By-pass

1. Lorsque le poste est éteint, mais l'alimentation est encore présente (câble jaune relié à la batterie) l'entrée A/V AUX passe à la sortie A/V, ce qui permet de voir et d'écouter la source AUXILIAIRE sans avoir à changer l'installation électrique du véhicule.
2. Cette fonction peut être activée / désactivée en appuyant pendant plus de 2 secondes sur le bouton "DISP" jusqu'à l'affichage à l'écran du message "AUX AUTO" ou "AUX OFF", appuyer ensuite sur "▼DIR" ou "▲DIR" pour sélectionner la fonction.

Fonction audio seul

Cette fonction coupe la sortie vidéo, ce qui permet d'écouter uniquement le son. Cette fonction peut être activée en appuyant sur "AUDIO ONLY" dans la télécommande.

Enregistrement du LOGO

Cette fonction permet au client d'enregistrer son propre LOGO comme écran de présentation. Le LOGO peut être enregistré uniquement depuis des images provenant du DVD source. Pour enregistrer un LOGO pendant la lecture d'un DVD, il faut appuyer longuement sur le bouton "SAVE LOGO" dans la télécommande.

Interface CAN2.0B

Ce produit est équipé de l'interface CAN2.0B, qui permet la liaison et la commande par des dispositifs externes tels que les manettes sur le volant, les commandes sur le tableau de bord, etc. Ces produits sont en cours de développement par Actia Group. Consulter le service d'assistance technique Actia pour plus de renseignements.

SPÉCIFICATIONS TECHNIQUES

SECTION LECTEUR CD/MP3

Vidéo :

- | | |
|-------------------------------|-------------------------------------|
| --Sortie Vidéo Composé : | 1V _{pp} dans Charge 75 Ohm |
| --Résolution Horizontale : | Plus de 500 lignes |
| --Taux signal vidéo / bruit : | Plus de 60dB |
| --Entrée Vidéo Aux : | 1V _{pp} dans Charge 75 Ohm |

Audio :

- | | |
|-------------------------------------|--------------------------------|
| --Niveau Ligne de Sortie: DVD | 2Vrms dans Charge de 10K Ohm |
| CD | 0.7Vrms dans charge de 10K Ohm |
| --THD + Bruit : | Moins de 0,05% |
| --Taux signal / bruit (A-pondéré) : | Plus de 85dB |
| --Intervalle Dynamique : | Plus de 80dB |
| --Fréquence de Réponse : | 20Hz à 20KHz ±1dB |
| --Différence entre Canaux : | 1dB Max. |

Généralités :

- | | |
|-------------------------------|------------|
| --Voltage de Fonctionnement : | 10 à 30Vdc |
|-------------------------------|------------|

- Température de fonctionnement : -20°C à +70°C
- Consommation Maxi. : Moins de 2A
- Consommation en attente : Moins de 2mA (tige ACC non branchée)
- Dimensions ext. (l x h x prof.) : 178mm x 55mm x160 mm

Note : Les spécifications et le design sont susceptibles de modifications sans préavis pour d'éventuelles améliorations.